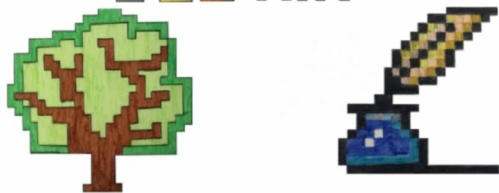


**LE MENSUEL  
DE**

A lire et à relire sur le site du collège:  
<http://www.clg-belair-meudon.ac-versailles.fr/>

**BEL AIR**



**JUIN 2022**

Le numéro a été réalisé avec l'enthousiasme, l'implication et l'énergie de :

Olivia Héroult, Tara Taing, Lucas Peyramaure, Raphaëlle Couret-Topal, Quitterie Daeron, Julia Marchal, Félix Labrousse, Diane Aquaviva, Anna Regazzoni, Timothée Veit, Titoine Colson, Cyann Rossinelli-Delvaux, Inès Grimaldi, Marion Pironon, Sarah Soulier, Dinah Flatischler, Adeline Re-Gontard, Lysandre Pesce-Dablanc-Génois

Illustrations : Jeanne Vernazobres. Raphaëlle Couret – Topal, Jazia Abouzrou

**Nos camarades de 6<sup>e</sup> vous  
disent ce qu'ils pensent de la vie  
au collège**



**Bienvenue à nos futurs  
camarades de 6<sup>e</sup> !**

**Les matières  
spécifiques au  
collège**

**Le CDI**

**Le jeu du mois,  
pour les CM2**

**Entrer et  
sortir du  
collège**



**Les salles de  
classe**

**L'actu au  
collège : juin  
2022**



**Qui est  
Madame  
Dromigny?**

# Le sondage du mois : la vie des 6<sup>e</sup> au collège

*Par Marion, Sarah, Adeline*

La majorité des élèves trouvent que le travail au collège est assez facile, donc n'ayez pas peur, même si une petite partie le trouve difficile. A l'arrivée au collège, beaucoup de personnes se sentaient stressées, mais très joyeuses. Sarah s'est sentie un peu triste et contrariée de ne pas être avec ses amis, cependant ça passe vite et elle s'en est fait de nouveaux.

La cantine ne se passe pas de la même façon, car c'est un self, la plupart des élèves trouvent les plats respectables (et un peu meilleurs qu'avant).

Nous passons ensuite à l'ambiance de classe : elle est plutôt bonne et très bonne (nous avons des camarades drôles :). Marion pense que l'ambiance de classe est très bonne, à part les bavardages un peu trop fréquents. Les matières les plus compliquées au collège, d'après les élèves, sont la physique-chimie et l'histoire -géographie – EMC : les leçons sont plus longues qu'en primaire, mais les moins compliquées sont les arts plastiques, la technologie et l'anglais.

Les activités en dehors des cours (clubs: radio, journal, couture, potager, cuisine écolo...) sont trop cool et beaucoup d'élèves trouvent qu'elles sont utiles. Adeline pense que c'est très bien, car au lieu de rester à ne rien faire on fait des choses drôles et divertissantes. Les professeurs sont gentil/lles cependant assez strict/tes du point de vue des élèves, nous les trouvons très gentil/lles (sauf quand ils s'énervent).

Quant aux élèves plus grands, ils n'en n'ont rien à faire de nous (ils y en qui viennent même nous voir pour discuter) mais personne ne pense qu'ils sont très méchants.

Pour conclure, la vie de 6ème est très bien à Bel Air !!



*Le préau,  
avec les  
casiers*

*La cour*



## Qui est Madame Dromigny?

*Par Inès, Quitterie, Félix, Cyann et Julia*

Bonjour les gens ! Nous allons vous présenter Mme Dromigny. Pour commencer, elle faisait beaucoup de musique surtout de la flûte traversière et de la danse. Elle continue à faire de la flûte traversière mais moins car elle a eu un problème à la main, ça l'a bien embêter. Elle n'a pas d'animaux de compagnie car son mari est allergique aux poils de chats (rip) donc, avec son fils, elle est condamnée à un poisson rouge.

Elle adore faire la cuisine de toutes les origines. Elle a plusieurs plats préférés comme le confit de canard en plat français, elle aime beaucoup la cuisine antillaise car sa mère vient de là-bas. Avant d'être professeure, elle a travaillé dans les jeux vidéos, elle a aussi été scénariste

Son métier de rêve quand elle était petite, était fermière (car elle adorait les plantes et les animaux) heureusement qu'elle ne l'a pas fait car elle n'est pas trop douée pour ça. Elle écoute beaucoup de musique comme du classique, du jazz, du rock, elle a même retrouvé un ticket de concert de quand elle est allée voir *Metallica* alors qu'elle avait 20 ans. Elle aime bien les vieux films français comme *Les portes de la nuit* de Carmet et Prévert. Elle regarde la série *Doctor Who* avec son fils en anglais sous titré anglais bien sur !! . Son lieu de vacances idéal est la Corse car elle a de la famille qui vit là bas et elle trouve ça magnifique.

Ce qu'elle aime le plus dans le métier de professeure c'est les élèves car elle nous voit mûrir et nous développer. Et ce qu'elle aime le moins c'est quand elle doit se fâcher, elle trouve ça dommage parce que vu qu'on est 30 ce n'est pas très agréable. Elle trouve que Bel Air a un bon état d'esprit, elle y avait travaillé en 2015 et le retrouve avec bonheur.

Bref, Madame Dromigny c'est *la best* et bonne journée !!



## Les salles spécifiques, par Lysandre et Tara

Bonjour mesdames et messieurs, ma chère collègue Lysandre, et moi, Tara, allons vous présenter les différentes salles spécifiques du collège Bel Air. Nous allons commencer par la salle de **technologie** : sur les tables il y a des ordinateurs, les tables sont assez éloignées, habituellement nous sommes installés à 5 sur chaque table (îlot) et nous devons partager un ordinateur à 2 ou à 3. Au fond de la classe, il y a une imprimante 3D (trop géniale !). Il y a aussi une thermo-plieuse, une machine qui contient un fil chauffant, qui sert à plier les matériaux durs et une cisaille-guillotine, qui sert à couper des matériaux, ainsi qu'une mini perceuse (pour percer des objets) .



Dans la salle de **physique-chimie**, il y a des outils pour faire des expériences (des fioles, une centrifugeuse, des pinces, des filtres, etc.). Malheureusement, nous ne faisons que trop peu souvent des expériences. 😞. La salle de physique chimie est située au deuxième étage.

La salle de **SVT** est assez grande. Au fond de la classe il y a une vitrine avec des insectes séchés, on peut les voir de près et on trouve cela très intéressant. Il y a aussi des microscopes, que vous utiliserez en classe pour des expériences.



La salle de **permanence** est spécialement conçue pour accueillir un plus grand nombre d'élèves. La permanence est quand tu n'as pas cours : par exemple, si ton professeur est absent. Dans cette salle (perm) il y a un TNI (un tableau on l'on projette l'écran d'un ordinateur). Et, bien sûr, il y a des tables pour s'installer et profiter : faire ses devoirs, lire, dessiner etc.

## Le CDI, par Olivia et Dinah

Aujourd'hui, nous allons vous présenter le fonctionnement du CDI (Centre de Documentation et d'Information).

Le CDI se trouve au rez-de-chaussée, à côté de la salle informatique. Cette pièce du collège est tout à fait unique !!

On y trouve le calme et la paix dans les livres, bandes dessinées, journaux, encyclopédies, dictionnaires, et autres. Il y a aussi des ordinateurs pour se documenter pour des exposés ou même pour les devoirs.

Nous pouvons y aller pendant les récré, sauf le mercredi. Il faut préciser qu'il y a une récré après deux heures de cours, c'est à dire à 9:55 jusqu'à 10:10 et de 15:40 jusqu'à 15:55. On peut aussi s'y rendre pendant la pause déjeuner. La professeure-documentaliste vient nous chercher dans la cour une première fois vers 12:00, et elle fait un deuxième passage vers 12:45.

Nous pouvons également emprunter des livres pour les lire chez nous.



## Entrer et sortir du collège, par Cyann et Inès

*Hello hello*, chers futurs 6èmes ! Aujourd'hui nous allons vous présenter l'entrée et la sortie au collège. Pour commencer, quand on arrive au collège il faut impérativement montrer son carnet de correspondance. C'est là où il y a les observations (c'est des mots, et au bout de 5, on a une heure de retenue). Dedans, il y a aussi les billets de retards/absences et l'emploi du temps. Si on ne l'a pas, il faut faire un papier "oubli de carnet" auprès de la vie scolaire, nom, classe et l'heure à laquelle on finit, etc...

A l'intérieur, il y a un rangement pour les vélos et les trottinettes. Quand on commence à 8h, il faut attendre la première sonnerie : les professeurs viennent nous chercher dans la cour (pour les 6e et 5e) alors que les 4ème et 3ème peuvent aller directement en cours. En revanche, si on commence à 9h, tout le monde peut monter tout seul avant la 2ème sonnerie. Si vous arrivez après la sonnerie, vous risquez de ne pas être acceptés (expérience vécue). La récré du matin dure 15 minutes, de 9h55 à 10h10. L'après midi, pour sortir, il faut montrer son carnet pour prouver qu'on ne sèche pas.

Bref, le collège c'est trop bien (mais ça dépend des fois) !!

## La cour et le préau, par Quitterie et Julia

Dans le préau il y a beaucoup de casiers, environ 200, il y en a des petits et des grands. Dans les grands, nous sommes trois et dans les petits nous sommes deux.

Dans la cour, il y a des endroits où il y a de l'herbe et d'autre sans, il y a aussi des bancs en pierre au fond de la cour. Le préau est assez grand (bon, ce n'en est pas vraiment, mais plutôt une cour couverte). Les toilettes sont meilleures (on trouve) qu'en primaire, mais le problème c'est qu'il n'y a pas de papier toilette à l'intérieur des toilettes mais à l'extérieur. Pendant l'année ils ont installé des décorations dans les toilettes : des photos et des graffittis.



## Les nouvelles matières, par Quitterie et Julia

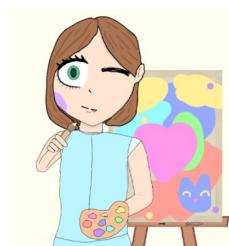


Tout d'abord, il y a les matières principales que vous connaissez déjà: les maths, le français, l'anglais et aussi l'histoire-géo. Mais il y a d'autres matières que vous ne connaissez pas forcément, du genre: SVT (sciences et vie de la terre), physique-chimie et technologie. Ces matières ont des salles réservées, plus spécialisées. Il y a aussi des matières qui se déroulent de façon particulière, comme l'éducation musicale, les arts plastiques et l'EPS

La salle **des arts** est très spécifique et très grande, il y a beaucoup de matériel à disposition, l'art plastique n'est pas comme l'art visuel, c'est pas seulement de la peinture, c'est plus varié.

Dans la salle **de musique**, les tables ne sont pas comme dans une salle classique. Là-bas on chante, on fait des écoutes et des contrôles (comme dans toutes les matières).

Nous faisons **l'EPS** en extérieur (pour le demi-fond, course d'orientation...), ou à l'intérieur, dans le dojo (gym, cirque...) ou dans le gymnase pour tout ce qui est sport de raquettes, de balles.



## Le personnel spécifique, par Dinah

Cet article vous présente les personnes que l'on trouve au collège et non en primaire :

**1. Les surveillants** . Ils s'occupent de nombreuses tâches comme : appeler les classes pour aller à la cantine, surveiller les élèves dans la cour et / ou à la cantine, superviser les heures de permanence (c'est une heure où t'as pas cours au milieu de la journée quand le ou la prof est absent). Ils sont cinq et ils ont un bureau pour eux (*photo à droite*).

**2. La CPE (conseillère principale d'éducation)** Elle gère les surveillants, les absences des élèves, les éventuels conflits entre élèves, elle s'occupe également du CVC (conseil de vie collégienne) et du Club Radio.

**3. L'agent comptable**, qui gère les finances du collège.



## La cantine, par Anna, Diane et Félix



Tous les jours nous avons des repas variés (parfois des kebabs et des hamburgers :) miam) mais bon ça, ce n'est pas tous les jours. 😊

Pour y entrer, un surveillant nous appelle par classe, on entre et on se lave les mains. Nous avons chacun une carte que nous devons biper, puis nous la rangeons dans son support à l'intérieur, en fonction de notre classe (nous ne partons pas avec la carte). On prend un plateau et choisissons ce qu'on veut manger (entrée, plat, dessert). On peut avoir des rappels certains jours. Pendant la période Covid, c'était par classe).

## L'actu au collège - juin

### Le jeu du mois (pour les CM2)

**Futurs 6<sup>e</sup>** : envoyez votre réponse à [belairjournal@gmail.com](mailto:belairjournal@gmail.com), n'oubliez pas d'indiquer votre nom et prénom, une petite surprise attendra le gagnant ou la gagnante à la rentrée !

### Qui est le principal du collège Bel Air ?

- 1) M Kauffmann
- 2) M Atipo
- 3) M Stöckinger
- 4) M Lagache

Le gagnant du mois **de mai** est **MAEL VEIT**  
Ta surprise t'attend auprès de Mme Béasse



- 5e2 : gagnent la Course Contre la Faim
- Maison 4 : remporte la collecte des bouchons et le concours de dessin (grâce à Alice Durand)
- Maison 2 : grande gagnante du concours des maisons, remporte la sortie au parc des Sceaux le 22 juin
- Le collège remporte le concours *Clemenceau* départemental et se qualifie pour le concours national
- Sortie à la base aérienne de Vélizy pour 13 élèves de 3<sup>e</sup>
- Les 3e latin / grec : sortie au lycée Rabelais le 8 juin
- Le 23 juin : jeu-concours d'anglais *Bel Air Challenge* pour tous les 6e